

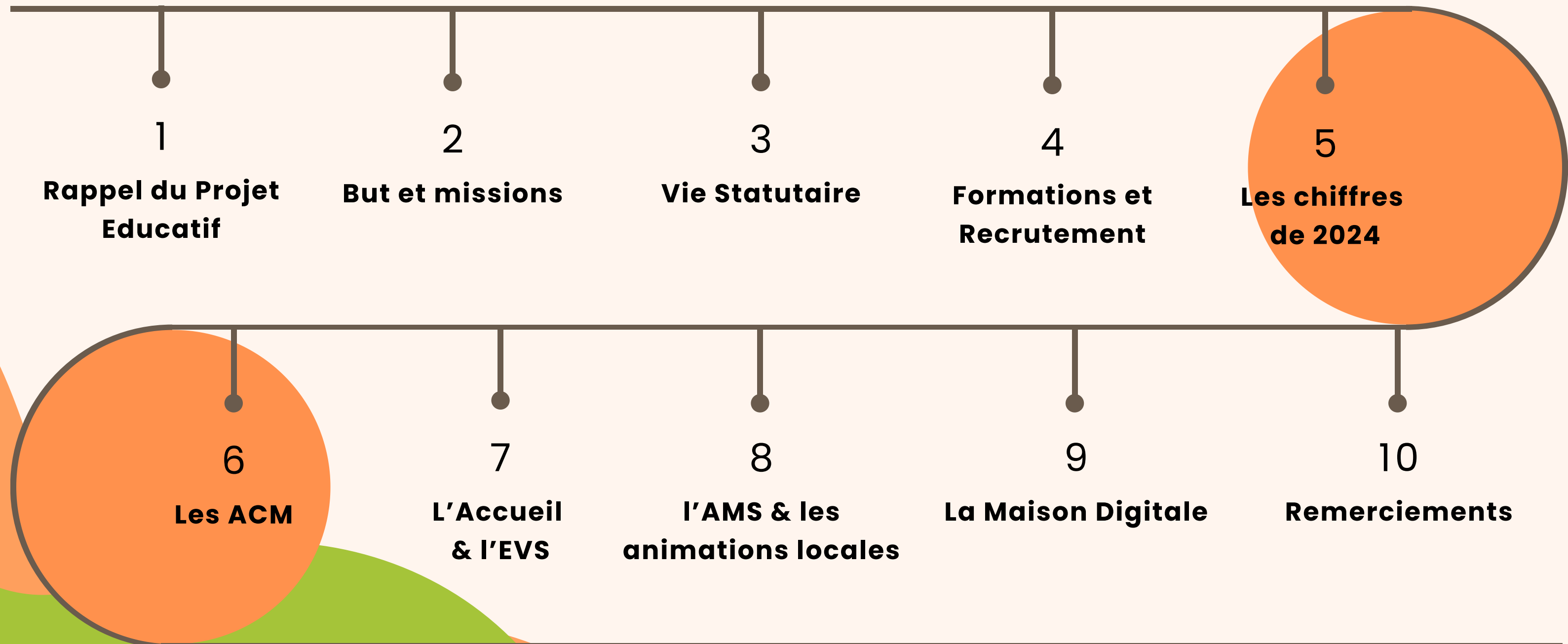
Association Maefe

Rapport d'activités

2024

Rapport d'activités 2024

Assemblée générale 16.05.2025



RAPPEL DU PROJET ÉDUCATIF

FINALITÉ ÉDUCATIVE

« Contribuer à la Formation du Citoyen Libre, Autonome et Responsable, dans une Société Humaniste, Solidaire et Durable. »

Les Objectifs :

- Favoriser la Réussite Éducative
- Renforcer les Valeurs de la République et la Laïcité
- Eduquer à la Santé et à l'Environnement

Axes de travail :

- La Culture
- Le Développement Durable
- La Participation des Publics
- L'Accompagnement à la Parentalité
- Le Numérique



But et Missions

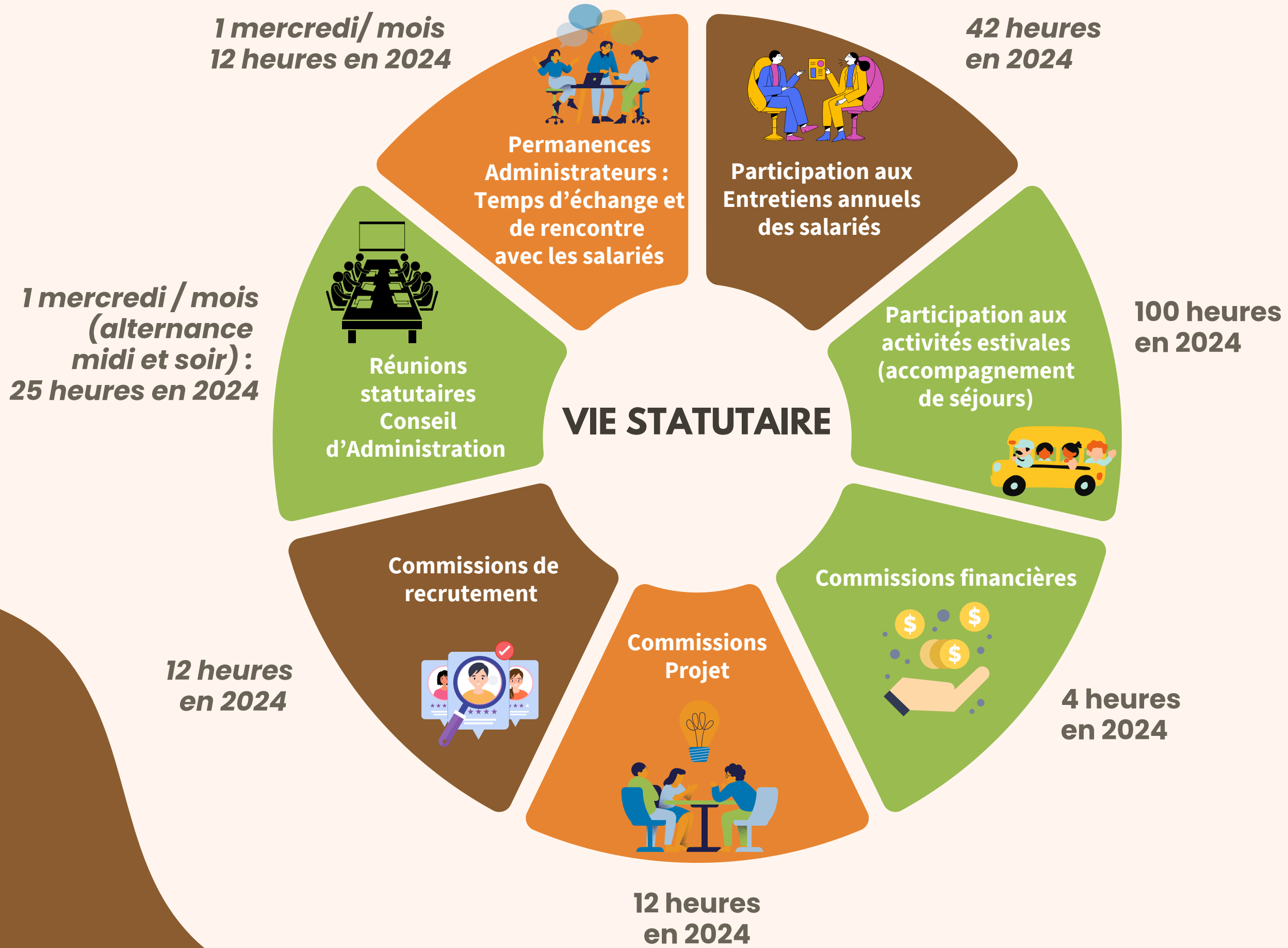


Notre but :

“Pour concrétiser notre finalité, la **MAEFE** a pour but d’intervenir dans les **dimensions sociales, culturelles, éducatives** auprès des publics adultes, enfants et familles à partir des structures de proximité et d’un partenariat où l’individu est acteur et passeur de valeurs”.

Nos missions :

- 1 Mission d’Accueil, d’Orientation et d’Information
- 2 Mission de Communication
- 3 Mission de Projets et Actions
- 4 Mission d’Accompagnement et de Médiation



Une vie statutaire dynamique

La **MAEFE** est une association qui accorde une importance particulière à sa **gouvernance**.

Nous aspirons à une **collaboration** effective entre les membres élus de l'association et les salariés afin de servir le projet de la MAEFE.

Pour ce faire, **des rencontres, des échanges conviviaux et informels**, ainsi que des travaux en commission sont prévus tout au long de l'année.



FORMATIONS & RECRUTEMENT 2024

FORMATIONS

- Formations PDN menées par la Ligue de l'enseignement et financées par la CAF du Var
- Formation, Adulte-Relais sur le thème des violences conjugales à la Direction Départementale de l'Emploi du Travail et de la Solidarité à Toulon
- Formation autour de la thématique « Inclusion en ACM » (Lilas 2) : Organisée par le PRE et Cap Ecole.
- Formation Éducation aux médias et aux outils numériques de l'information et de la communication par INFREP PARIS 20
- Formation "Accompagner la participation des enfants" – LES FRANCAS PACA



RECRUTEMENT & INCLUSION

- + de 85% de taux de fréquentation sur les ACM
- + d'enfants atteints de TDAH, autisme, troubles du comportement
- Fort recrutement d'AESH

- BPJEPS LTP : Lamia, Samuel, Fabien (+ Linda)
- BAFA : 14 suivis de stages pratiques
- Erasmus : Mobilité au Danemark (Sébastien)

PARTICIPATION AUX INSTANCES INSTITUTIONNELS

- **Rep +** : "accueil des parents des futurs élèves de 6° au collège Henri Wallon" le 11 juin dernier.
- Participation **soirée "Numérique"** pour présenter l'ENJ et la Maison Digitale. (accompagnement des familles pour l'utilisation de l'ENT du collège.)
- **COFIL REP + : 18 juin 2024** : : Présentation de quelques actions conduites en 2023/2024 les professeurs et les partenaires associatifs impliqués dans les projets + Perspectives 2024/2025.
- **Réunion actions parentalité** collège Wallon : Septembre 2024
- **Formation inter-institution** (éduc nationale / association) autour du handicap animé par le camps (Sensibilisation et mise en situation)
- **Cité Educative** : Réunion de travail de co construction d'un outil d'évaluation adapté aux enjeux de la cité éducative (à la Seyne sur mer) avec 3 ateliers de concertation et de co construction, animé par la coopérative Coopésia
- **Réunion d'information** et de présentation de la MAEFE au collège Wallon
- **Finalité de projet** : Documentaire Heritage à Tisot (5 juin) + visionnage à Mandela et la médiathèque Andrée Chedid
- Invitation **signature Cités Éducatives** et perspectives Cité de l'emploi





Quoi de neuf à la MAEFE en 2024 ?



L'ANNÉE 2024 EN QUELQUES CHIFFRES

Accueils de Loisirs = 1463 heures d'ouverture

Secteur Familles & Habitants = 1561 heures d'ouverture

Numérique = 1750 heures d'ouverture

Siège social = 2403 heures d'ouverture

Accompagnement Scolarité:
77 enfants Uniques

Périscolaire:

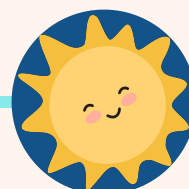
18 065 heures/enfants maternelles
37 336 heures/enfants primaires & Préados

Eté 2024 :

20 078 heures/enfants maternelles
21 270 heures/enfants primaires & préados

Numérique:

276 personnes uniques
accompagnée
931 rendez-vous individuels
13 ateliers collectifs
52 participants



274 adhésions familles
404 adhésions enfants
18 membres élus
5 membres d'honneur
24 salariés permanents
3 services civiques
53 vacataires

Extrascolaire:

38 782 heures/enfants maternels
37 692 heures/enfants primaires & Préados

Parentalité-Bib Café
7 ateliers
13 personnes uniques
6 intervenants

Habitants:

35 habitants éco-concertation
5 projets FPH validés
8 habitant sur le collectif Table de Quartier
103 habitants sur le projet Madrid Express
55 habitants sur Hors les Murs
244 habitants FIPDR
93 habitants sur les animations locales

Coup de Pouce :

CLE : 15 enfants = 3 clubs
CLEM: 5 enfants = 1 club
CLA: 5 enfants = 1 club

LES MATERNELLES 3-5 ANS



ACTIVITÉS ÉDUCATIVES, CULTURELLES ET SPORTIVES POUR :

- Renforcer l'éducation
- Renforcer l'épanouissement personnel
- Favoriser l'expression et la communication

AVEC :

- Mise en place d'ateliers Montessori
- Espace peinture
- Menée de chants et jeux dansés chaque matin

AUTONOMIE & MOTRICITÉ

- Autonomie / Psychomotricité
- Formation : Montessori
- Initiation au vote électoral (3 ans)
- Élaboration d'un photolangage pour renforcer le vocabulaire des enfants et les échanges entre eux.
- Projet en partenariat avec le CODES (Sensibilisation sur l'hygiène, l'hygiène buccodentaire, le bien manger et le sommeil)
- Formation de l'équipe mater avec l'Aventure Montessori (qui fait partie du Groupement des éducateurs sans frontières (Gref))
- Visite d'Elodie MICHAUD de nos ACM Mater + formation autour de la posture/outils à Hyères + Participation au Montessori TRUCK

LES ÉLÉMENTAIRES ET PRÉ-ADOS

PARTICIPATION / CITOYENNETÉ / NUMÉRIQUE

- Fabrication de panneaux liés à la CIDE
- Sensibilisation autour de la CIDE, appropriation de certains droits, élaboration de logo (style panneau de signalisation routière)
- Finalité lors des 35 ans de la CIDE (mercredi 20 novembre) en partenariat avec UNICEF
- Exposition des panneaux & Stands autour de la CIDE (Jeux de l'oie, frise chronologique, poème « haiku »)

DÉCOUVERTE & CITOYENNETÉ

Élaboration d'un livret numérique autour de recettes diététiques & Finalité : Présentation du livret / Dégustation des recettes avec les familles/partenaires

- Les séjours Citoyens
- webradio - podcasts
- arts plastiques
- sports

3 CLUB CLAS : PHILO / NUMÉRIQUE / LUDOTHÈQUE



ÉDUCATION À LA CITOYENNETÉ : ENJ

Éducation à la citoyenneté
Activités numériques collectives
Webradio
Création de contenus

REPORTAGE / DOCUMENTAIRE

Intitulé « Héritage » retraçant l'histoire du quartier Berthe à aujourd'hui.

Visionnage du documentaire à Tisot le **05 juin 2025**.
170 personnes présentes (habitants, partenaires, élus, associations ...).

Visionnage au Centre Social Nelson Mandela avec plusieurs classes de primaire (Aubrac).

Visionnage à Tisot le **06 mai 2025** dans le cadre de l'animation pédagogique "Berthe se raconte" en partenariat avec la médiathèque Andrée Chedid, avec toutes les classes de CM1-CM2 du quartier Berthe.



LES SÉJOURS CITOYENS

OBJECTIFS :

- Opportunité de vivre en collectif
- Favoriser le développement des compétences sociales
- Développement de l'autonomie avec la gestion libre
- Vivre une expérience unique, éducative, conviviale et responsabilisante

En 2024, la MAEFE a organisé :

- 3 semaines de loisirs découvertes dans le Verdon (Quinson): Dispositif Quartier d'Été 2024
- 1 semaine au Lautaret : Dispositif Colos apprenantes 2024
- 1 semaine à Luz la Croix : Dispositif Colos Apprenantes 2024
- 1 semaine à Méolans (Maternel) : Dispositif Colos Apprenantes 2024
- 1 semaine en Vendée : Dispositif Colos Apprenantes 2024
- 1 semaine à Peyrolles : Financement VVV 2024
- 1 semaine à Bruxelles : Financement VVV 2023 (report)
- 2 Jours à Gréolières : Fonds Propres



L'ACCUEIL & L'EVS

L'accueil à la MAEFE est inclus au secteur **Gestion-Administration Générale & Communication**.

Nous accordons une **grande importance à la Mission d'Accueil** : La MAEFE est une association de proximité qui aspire à être accueillante pour tous.

2024 :

- Investissement dans le développement de l'accueil
- Transformer l'accueil en lieu fonctionnel et agréable
- Travaux de rénovation sur les Lilas 1
- Demande d'investissement pour rénovation de Jean Zay
- Réflexion autour de la demande d'agrément d'Espace de Vie Sociale auprès de la CAF

EN 2024 :

274 adhésions familles
404 adhésions enfants

L'accueil de la MAEFE
est ouvert :
Lundi au Vendredi
de 8h30 à 17h30
Toute l'année !



CRÉATION DE L'AMS

Création d'un pôle d'Accompagnement et Médiation Sociale – Septembre 2024

En réponse aux besoins identifiés :

- besoin d'écoute & d'orientation
- besoin de médiation sociale
- besoin de soutien individuel
- problème d'exclusion sociale et isolement
- taux de pauvreté élevé et dépendance aux aides sociales

Ce pôle permet donc d'offrir :

- un accueil inconditionnel, bienveillant et confidentiel
- une écoute, une orientation et le soutien des habitants dans leurs démarches sociales et administratives
- une offre de pratiques citoyennes, culturelles, sportives aux habitants aux envies d'ailleurs
- espace de proximité complémentaire

L'équipe référente est donc constituée de nos **médiatrices adultes-relais**, ainsi que d'un **Éducateur Spécialisé** et d'une **Monitrice Éducatrice**.

Désormais, le Pôle Accompagnement et Médiation Sociale intègre les actions suivantes :

- **FPH, Tables de Quartier, "Madrid Express", Café des voisins**
- **Prévention de la Délinquance et de la Radicalisation**
- **Soutien à la parentalité, écoute et accompagnement social**
- **Sorties et pratiques culturelles**
- **Aménagement urbain & transition écologique**



FAMILLES & HABITANTS

ÉCO-CONCERTATION :

5 ateliers – 4 séances Design Actif – 8 réunions de concertations – 1 Finalité

PROJETS FPH

5 projets validés – 2 jurys
4 femmes porteuses – 1 homme porteur

RENCONTRE POLICE-POPULATION

Rencontres en 2 temps :

- Rencontre sportive “autour du sport, on change le rapport”
- Repas convivial entre institutions et habitants
42 adultes – 48 enfants

TABLE DE QUARTIER

Collectif de 8 habitants – 48h de temps d'échanges – 44h d'arpentage de rue
2 réunions de suivis à THM
1 assemblée publique



BIB CAFÉS

7 ateliers
26 participants
13 uniques
6 intervenants

BIB ATELIERS

23 séances
147 participants
81 uniques
110 enfants uniques
8 intervenants

WEBRADIOS

5 podcasts réalisés

AUTRES ACTIONS

- Activité marine
- Escape game
- Cinéma
- Soirée karaoké
- Week-end au Verdon
- Cours de Self défense
- Théâtre/Spectacles
- Ateliers cuisine
- Visite patrimoine / nature

ÉCO-CONCERTATION :

- **Contrat de ville**
- **Amélioration du cadre de vie des habitants de Berthe & Transition écologique**
- **Initié par la Métropole MTPM & la Ville de la Seyne-sur-Mer**

Collaboration avec le service **Cohésion Sociale de la ville de la Seyne-sur-Mer** et le **sociologue urbaniste Maxence Moreteau** de l'Agence d'Études Urbaines et Sociales (ADEUS), la porteuse de projet et plasticienne **Morgane Mazurais** et le collectif d'habitants **Table de Quartier**.

Concertations – Photo-langage – Spacialisation – Design Actif

- **8 réunions de concertations**
- **4 séances de peinture pour le Design Actif**
- **35 habitants uniques**

- **1 présentation publique avec Mme Le Maire, des élus et des institutions (Etat, Métropole, Ville, Bailleur Social).**



ANIMATIONS LOCALES

HORS LES MURS "HAPPY BERTHE DAY"

15 JUIN 2024 – 35 ENFANTS – 20 ADULTES – 25 STANDS

8e édition financée par la **CAF**
& co-organisée par la **MAEFE** et le collectif **Tables de Quartier**

Journée festive sur le thème de la **Kermesse**
Stands & animations festives

En collaboration avec :

- L'association **Les Yeux dans les Jeux** pour différents jeux en bois et jeux géants
- Jeux en bois et festif avec l'**AMIQ**
- **Ufolep** pour un parcours sportif
- Atelier créatif avec Fedwa et Stéphanie du **Centre Social Nelson Mandela**
- Un stand dédié à la pétanque porté par notre adhérent Fernand, porteur de projet **FPH**
- Animations autour de jeux géants animés par Franck, membre du collectif **Table de Quartier**
- Buvette mélangeant spécialités culinaires sucrées et salées tenu par le collectif de femmes **Madrid Express**



CRÉATION DU COLLECTIF "MADRID EXPRESS"

8 DISPOSITIFS DE FINANCEMENT – 103 PARTICIPANTS

Lancement du projet d'autofinancement Madrid Express.

Collectif de **8 femmes** pour un voyage culturel en **Espagne**.

Dispositifs d'autofinancement : buvettes devant les écoles, soirées thématiques, temps de repas

- Favoriser la participation du collectif dans la vie associative et de quartier
- Encourager la mobilité des habitants
- Favoriser l'accès à la culture
- Favoriser le vivre-ensemble et le partage





MAEF 'O BUS



Novembre 2024 Lancement d'ateliers itinérants

Objectifs :

- aller-vers
- médiation sociale et culturelle
- point d'échange mobile
- ateliers multi-thématiques

La MAEFE a donc **investi dans différents outils** : jeux de société, jeux sportifs, jeux montessori, tables, poufs, tapis, coloriages, percolateur, ...

Thématiques appliqués et envisagés :

Cafés-échanges - Parentalité - Citoyenneté -
Éducation - Culture - Prévention - Accès aux droits



FIPDR - PROJET "EXPRESSION RÉPUBLICAINE"

12 ATELIERS GRAFF - 5 ATELIERS SLAM - 1 FINALITÉ - 244 PARTICIPANTS

Financé par le Fonds Interministériel de la Prévention de la Délinquance et de la Radicalisation, et encouragé par la ville de la Seyne-sur-Mer, le projet "**Expression Républicaine**" 2e édition a été tenu lors de l'année 2024.

Année 2024 : Artiste : Alex Z & Julia de Slam Flamboyant - menée par Rachid Erraji
En lien avec le Centre Social et Culturel Nelson Mandela & le Centre Culturel Tisot.

Objectifs :

- diffusion des valeurs républicaines
- cohésion sociale
- diffusion d'ateliers d'art de rue sur les espaces publics du quartier de Berthe

Différents médiums :

- Peintures sur toile,
- Graffitis
- Pochoirs
- Ateliers d'écriture

Finalité le 5 juin 2024 aux couleurs de l'art, de la laïcité :

- exposition des fresques peintes
- ateliers de danse contemporaine
- performances live de talents locaux
- lectures slams
- ateliers graff



LA MAISON DIGITALE

276 personnes uniques accompagnées sur 2024
931 rendez-vous individuels tournant autour de 3 axes thématiques :

- l'accès aux droits
- l'apprentissage au numérique
- l'emploi

13 ateliers collectifs – 52 participants :
autour de l'emploi, de l'accès aux droits et
l'apprentissage aux outils numériques



Objectifs de la Maison Digitale :

- Répondre au besoin d'**autonomie numérique** des personnes éloignées des outils et usages numériques,
- **Renforcer l'accompagnement** et l'orientation des habitants dans leurs **démarches sociales** et **administratives**

Constat :

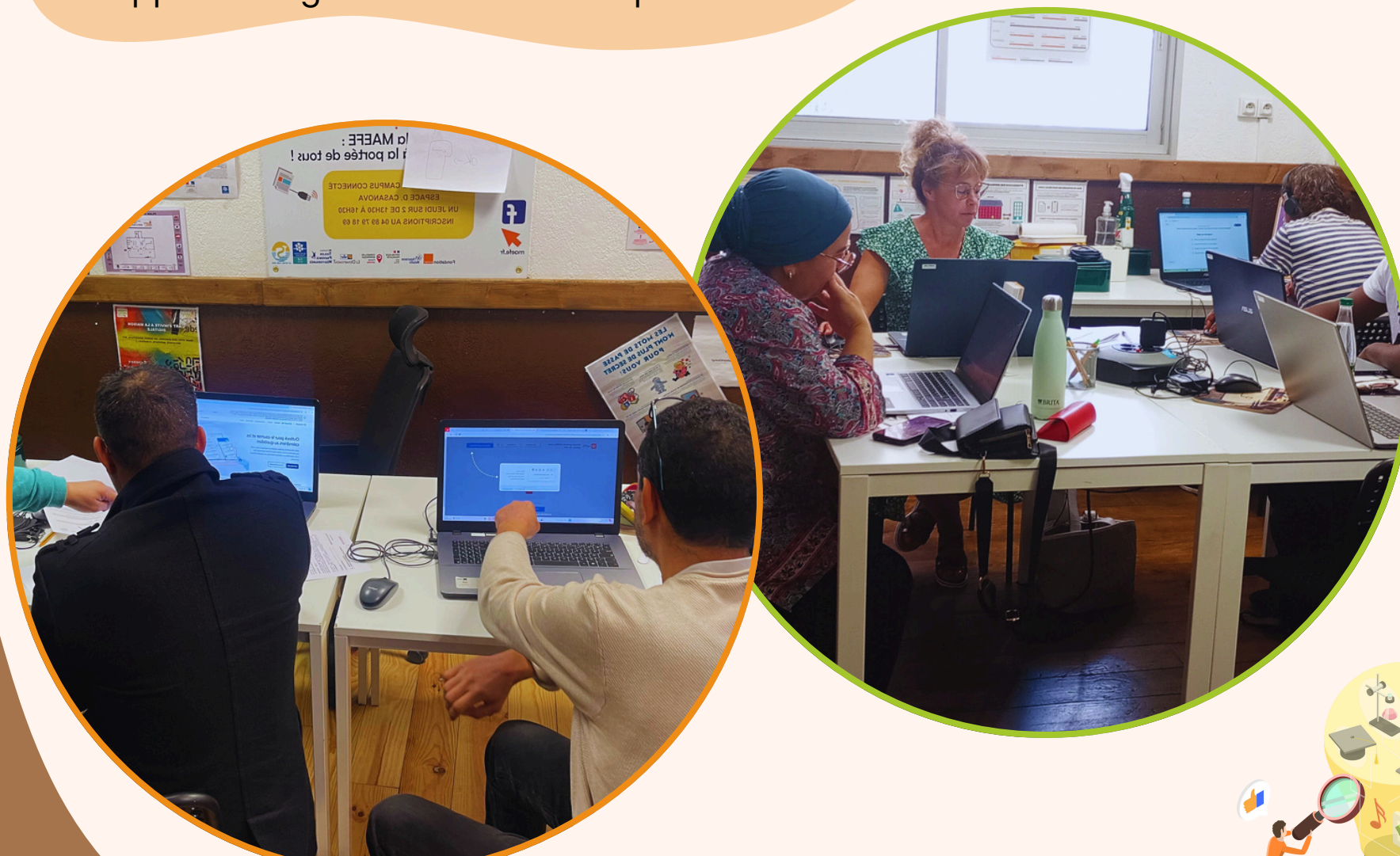
- Taux de pauvreté élevé
- Forte dépendance aux aides financières
- Lacune face à la dématérialisation des démarches administratives
- Manque de compétences numériques nécessaires qui entraîne des ruptures de droits et accroît les inégalités

La Maison Digitale offre :

- un lieu de ressource
- un accompagnement individuel pour des démarches administratives numériques
- des ateliers thématiques pour l'initiation aux outils bureautiques
- accès à un espace libre et sécurité en présence d'un médiateur

Cette structure a pour vocation de réduire la fracture numérique, accompagner les habitants vers une meilleure autonomie dans l'usage numérique, leur permettre un **accès aux droits** et à une **meilleure insertion professionnelle**.

Cette dernière est constituée d'une **Référente Numérique** et d'une **Médiatrice Contrat Aidé**.



NOS PARTENAIRES FINANCIERS

La MAEFE souhaite exprimer sa reconnaissance envers l'engagement, la fidélité et la confiance de ses partenaires financiers, sans lesquels nos actions ne pourraient être réalisées.

« Nous tenons également à remercier nos adhérents familles et individuels pour leur soutien en 2024. Leur engagement est précieux et source de motivation pour continuer à construire ensemble une éducation pour tous ».

Merci

